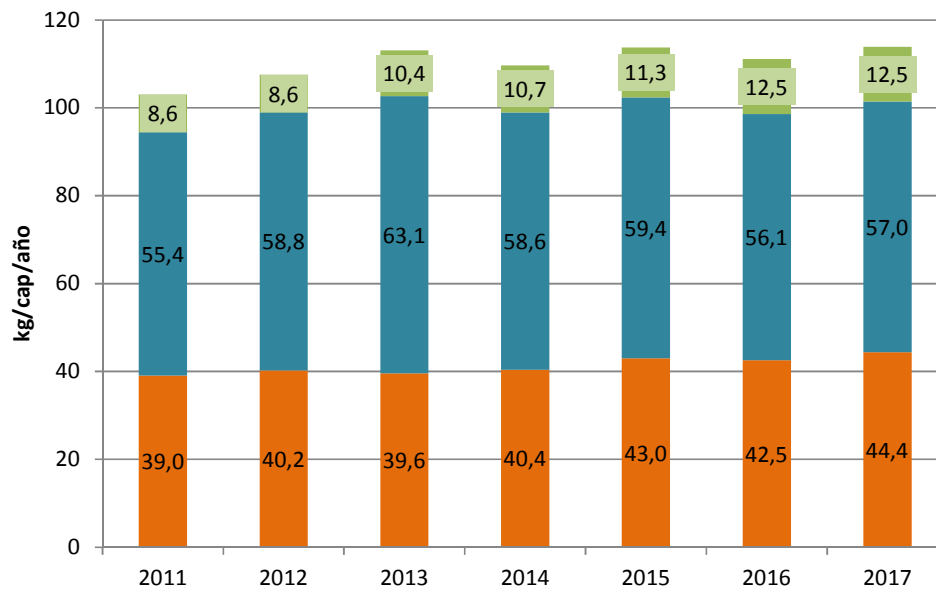


Boletín Avícola

Enero-Abril 2017



Fuente: Ministerio de Agroindustria

Pollo Bovino Cerdo

www.magyp.gov.ar

Año XIX N° 79 JUNIO 2017



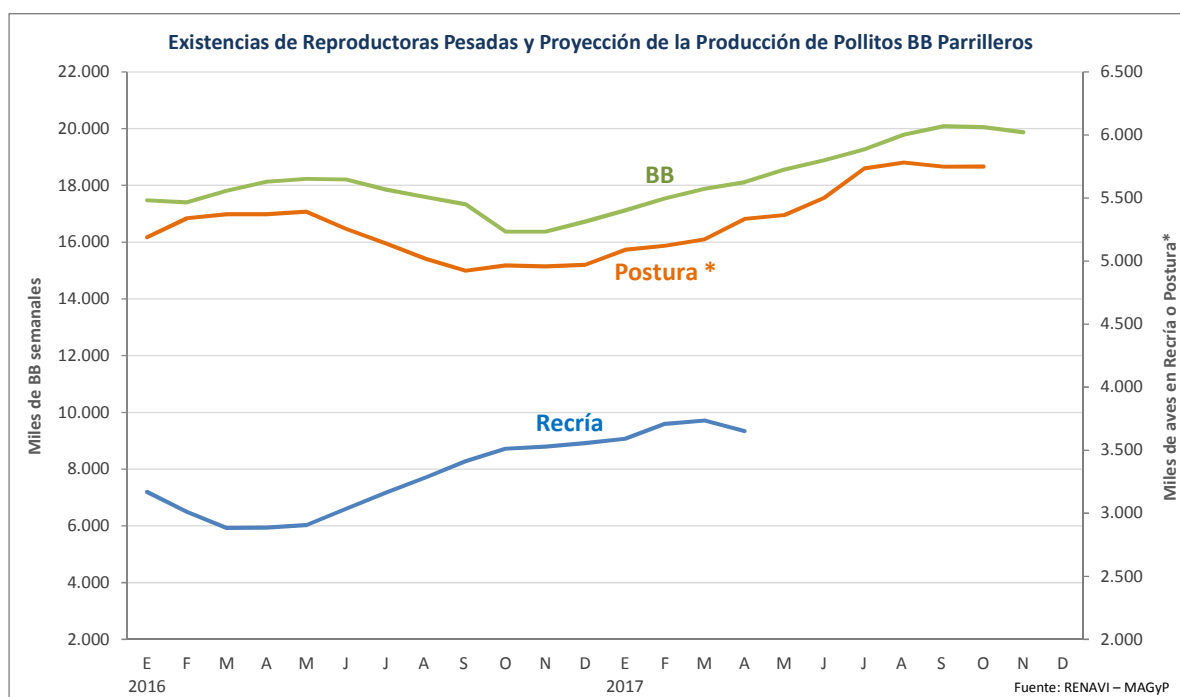
Indice

1. Existencias de Reproductoras Pesadas	3
2. Faena de Aves	4
3. Producción de Carne Aviar.....	6
4. Exportaciones de Carne Aviar y Subproductos	6
5. Importaciones de Carne Aviar y Subproductos.....	8
6. Consumo de Carne Aviar	10
7. Precios del Pollo.....	10
8. Relación Maíz/Pollo*	11
9. Industrialización de Huevos.....	13
10. Exportaciones de Huevo Industrializado.....	13
11. Precios de la Docena de Huevos	14
12. Relación Maíz/Huevo*	15

1. Existencias de Reproductoras Pesadas

De acuerdo con las estimaciones del RENAVI¹, las existencias totales de reproductoras pesadas² al 30/04/2017 indican un aumento en la cantidad de aves de 8,8 % respecto de igual fecha del año 2016 (8,3 millones).

La cantidad de gallinas en recría y en postura se calcula en 3,7 millones y 5,3 millones respectivamente. El total de reproductoras pesadas asciende a 9,0 millones.



Se estima que la producción semanal de pollitos bebé derivados de las reproductoras, en promedio será de 18,83 millones en enero - noviembre 2017.

¹ Registro Nacional de Multiplicadores e Incubadores Avícolas.

² Reproductoras de líneas genéticas para la obtención pollos parrilleros.

2. Faena de Aves

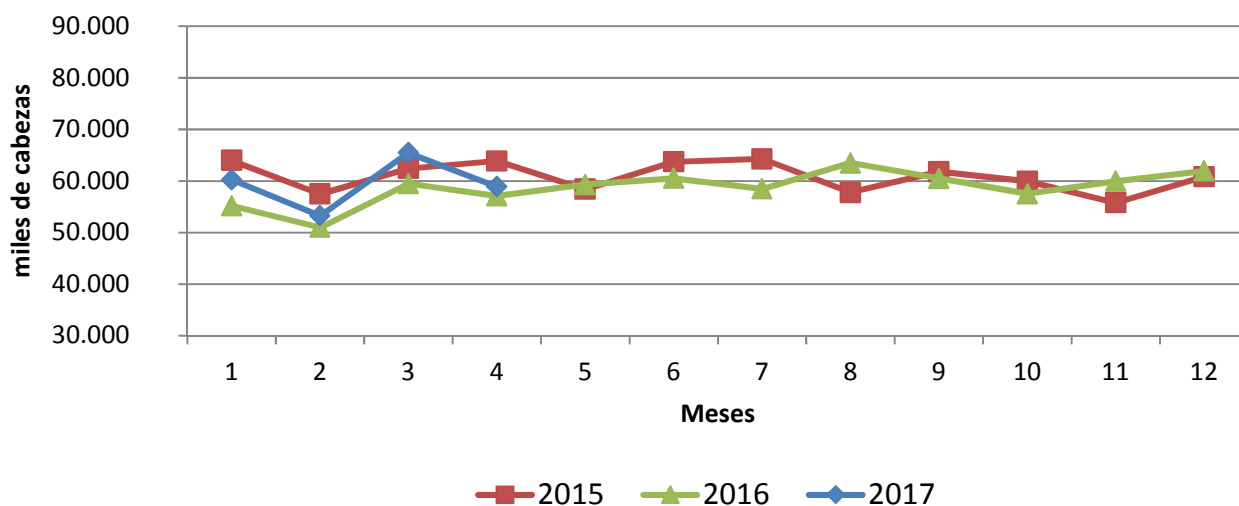
Durante el período enero-abril del año 2017 la faena nacional de aves en establecimientos con habilitación de SENASA, alcanzó 238 millones, 6.8 % más que en 2016.

Faena de Aves en Establecimientos con Habilitación Nacional

Año	2016	2017	Dif. 2017/16
Mes	Miles de cab		%
E	55.134	60.214	9,2
F	50.953	53.221	4,5
M	59.425	65.452	10,1
A	57.072	58.877	3,2
M	59.302		
J	60.502		
J	58.412		
A	63.446		
S	60.458		
O	57.471		
N	59.929		
D	61.919		
Subt: Ene-abr	222.583	237.764	6,8
Total	704.023		

Fuente: Area Avícola, con datos de SENASA

Evolución anual de la Faena de Aves enero-abril 2017

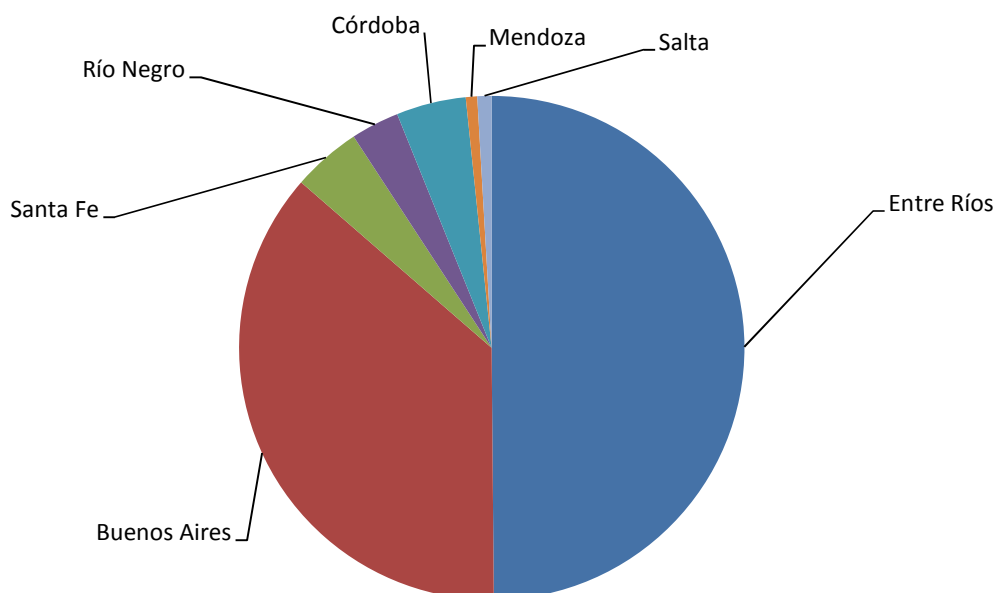


La faena de aves habilitada por SENASA se distribuyó mayoritariamente en las provincias de Entre Ríos 50% Buenos Aires 37% el 13 % restante se reparte entre: Santa Fe, Córdoba, Río Negro, Mendoza, y Salta. La provincia de La Rioja se encuentra faenando en el año 2017 a través de su habilitación provincial, por eso no figura en el cuadro hasta el momento.

Provincia	Entre Ríos	Buenos Aires	Santa Fe	Río Negro	Córdoba	Mendoza	Salta	Total
Enero	30.275.537	21.624.926	2.652.801	1.926.468	2.832.531	384.334	517.569	60.214.166
Febrero	26.380.311	19.653.184	2.302.031	1.613.715	2.455.350	349.920	466.125	53.220.636
Marzo	32.759.784	23.663.038	2.933.326	1.983.661	3.023.386	495.633	593.250	65.452.078
Abril	29.164.089	21.921.827	2.579.389	1.801.236	2.321.668	495.633	593.250	58.877.092
Mayo								
Junio								
Julio								
Agosto								
Septiembre								
Octubre								
Noviembre								
Diciembre								
Ene-abr 2017	118.579.721	86.862.975	10.467.547	7.325.080	10.632.935	1.725.520	2.170.194	237.763.972
Participación	50	37	4	3	4	1	1	
% Dif 17/16	0,5	20,1	-2,2	-2,2	3,0	2,4	7,9	6,8

Fuente: Área Avícola-Minagro. con datos de SENASA

Distribución de la faena por provincia en % (2017)

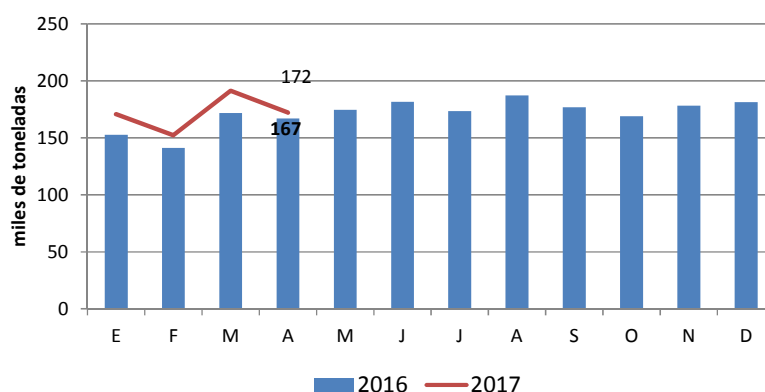


Fuente: Área Avícola-Minagro con datos de SENASA

3. Producción de Carne Aviar

La producción de carne aviar, estimada a partir de la faena en establecimientos con habilitación de SENASA, provincial y municipal, teniendo en cuenta el peso del ave viva a faena (fuente Avimetria) y un rendimiento del 85 % fue durante el período enero-abril del 2017 de 680 mil toneladas.

Evolución de la Producción Nacional de Carne Aviar



4. Exportaciones de Carne Aviar y Subproductos

Las exportaciones de carne aviar y subproductos del año 2017 en el período enero-abril aumentaron 22% con respecto a las del año anterior, alcanzando las 66.5 mil tn. Considerando solamente productos comestibles (pollo entero, trozado y procesado), el aumento fue de 26% en volumen. Cabe destacar que la exportación de productos comestibles es un 75% de la exportación total de productos esa relación se mantiene a través de los años.

Hasta el momento no se registraron exportaciones de productos de otras especies tales como pavos y patos.

Exportaciones de Productos Avícolas

AÑO	2015-201-2017							
	2015		2016		2017		Dif. Tn	Dif. U\$S FOB
	Tn	Miles U\$S FOB	Tn	Miles U\$S FOB	Tn	Miles* U\$S FOB		
E	27.092	38.914	16.174	24.880	17.635	7.585	9	-70
F	15.555	22.640	11.729	16.693	15.908	6.358	36	-26
M	20.191	28.723	12.762	15.857	16.707	8.746	31	-45
A	19.512	26.577	13.872	10.681	16.275	7.558	17	-60
M	21.899	29.619	17.731	8.688				
J	20.811	29.109	18.907	8.489				
J	21.157	34.451	15.655	5.904				
A	19.825	27.190	20.681	9.824				
S	22.170	32.248	19.180	8.642				
O	21.485	27.739	15.182	8.589				
N	17.529	22.740	17.022	7.835				
D	14.757	24.833	16.540	3.064				
Ene-abr	82.351	116.854	54.538	68.111	66.525	30.247	22	-56

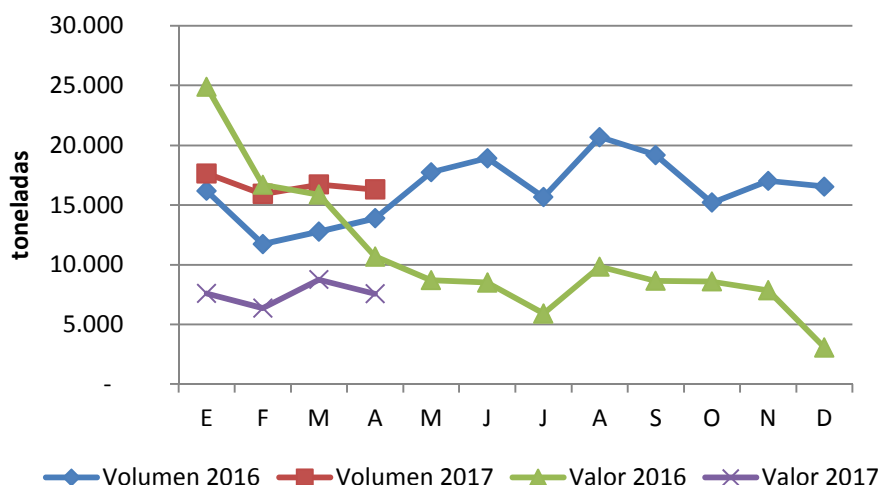
Fuente: Área Avícola-Minagro con datos de SENASA

Nota: incluye pollos, pavos y patos (enteros, trozados y subproductos).

*Datos preliminares por partidas que figuran en cero

El valor en U\$\$ Fob de las exportaciones es preliminar y sufrirá cambios en los próximos informes debido a declaraciones de exportación que figuran sin valor

Exportaciones de Carne aviar y Subproductos 2016- 2017



De acuerdo con el volumen, las exportaciones avícolas se distribuyeron principalmente entre los siguientes países: 26% China, 12% Sudáfrica, 9% Chile, 4% Hong Kong 0.2% Alemania, el 50% restante corresponde a otros países como Omán, Angola, Emiratos Árabes, Bélgica, Vietnam, Singapur, Cuba, Islas Comoros etc.

Destino de las Exportaciones de Pollo

Volumen Año 2017

País	Alemania	China	Hong Kong	Chile	Sudáfrica	Otros	Total
Mes	tn	tn	tn	tn	tn	tn	tn
Ene		5.803	765	1.831	1.835	7.401	17.634
Feb	48	3.930	655	1.344	2042	7.889	15.908
Mar	75	3671	543	1571	2095	8.751	16.707
Abr	22	3.730	502	1.410	1.710	8.901	16.275
May							
Jun							
Jul							
Ago							
Sep							
Oct							
Nov							
Dic							
Ene-abr	146	17.134	2.465	6.156	7.682	32.942	66.524
Particip. %	0,2	26	4	9	12	50	100

Fuente: Area Avícola-Minagro con datos de SENASA

No incluye exportaciones de otras especies.

Otros Omán, Angola, Emiratos Árabes, Bélgica, Vietnam, Singapur, Cuba, Islas Comoros etc.

Durante enero-abril de 2017 el 30% de envíos correspondieron a ave entera, 33% a otros productos comestibles entre los que se destacan bocaditos, carne cocida, patitas, milanesas pata, muslo etc. 5% pata/muslo, 6% pechuga, 0.8% gallina procesada, el 14% correspondió a garras, 11% harina de plumas y un 2% a otros no comestibles entre los que se encuentran harinas de vísceras, cuerito, crestas etc.

Exportaciones Mensuales de Pollo Entero, Trozado y Subproductos
Volumen Año 2017

Mes	Aves enteras tn	Gallina procesada tn	Garras tn	Pechuga tn	Pata/Muslo tn	Otros com. (1) tn	Harina de Plumas tn	Otros no com. (2) tn	Total 2017 tn
Ene	5.265	168	2.875	632	451	6.296	1.771	177	17.634
Feb	4.693	98	2.134	758	732	5.027	2.262	205	15.908
Mar	4.488	66	1.872	1.733	1.401	5.442	1.471	234	16.707
Abr	5.664	49	2.111	600	915	5.018	1.707	211	16.275
May									
Jun									
Jul									
Ago									
Sep									
Oct									
Nov									
Dic									
En-abril	20.110	381	8.993	3.723	3.499	21.783	7.210	826	66.525
Particip. %	30	0,6	14	6	5	33	11	1	100

Fuente: Area Avícola-Minagro con datos de SENASA

(1) Otros comestibles: alas, bocaditos, carne cocida congelada, hígado, carcasas, milanesas, pata, muslo etc

(2) Otros incomedibles: harina de vísceras, cuerito, harina de vísceras, hidrolizado de vísceras, crestas etc.

La relación exportación/producción para estos cuatro primeros meses del 2017 fue de 10% en el año 2016 la misma había sido del 12 %.

5. Importaciones de Carne Aviar y Subproductos

Las importaciones de carne aviar (pollo, pavo y subproductos) durante enero-abril del año 2017 se mantuvieron en los mismos volúmenes que en el año 2016 pero aumentaron un 16% en valor.

Importaciones Avícolas
2015-2016-2017

AÑO Mes	2015		2016		2017		Dif. Tn 2017/2016 %	Dif. U\$S FOB 2017/2016 %
	Tn	Miles U\$S FOB	Tn	Miles U\$S FOB	Tn	Miles U\$S FOB		
E	671	683	645	645	1007	877	56	36
F	437	430	829	783	1026	1125	24	44
M	504	479	1.287	1.508	1575	1563	22	4
A	684	596	2.170	2.265	1323	2361	-39	4
M	633	921	1.760	1.647				
J	921	1.133	2.073	4.162				
J	711	626	2.228	5.426				
A	1.193	1.333	2.115	6.442				
S	804	806	1.075	1.135				
O	1.047	921	1781	3.878				
N	1.090	1.032	2137	5.038				
D	1.428	1.309						
Sub.ene-abr	2.296	2.188	4.931	5.201	4.931	5.926	0	14
Total	10.122	10.269	18.100	32.929	4.931	5.926		

Fuente: Area Avícola-Minagro con datos de Senasa

valor en U\$S son datos preliminares por partidas que figuran en cero

El valor en U\$S Fob de las importaciones es preliminar y sufrirá cambios en los próximos informes debido a declaraciones de exportación que figuran sin valor. Durante el mes de diciembre no se registraron importaciones avícolas.

El origen de las importaciones avícolas estuvo dado por 90% de Brasil y 10% de Estados Unidos. Considerando el volumen ingresado el 24% correspondió a Pechuga, 7% a Otros comestibles (carne en polvo), 3% a Cartílagos y 66% a Otros no comestibles (harina de vísceras, harina de hueso, medicamentos, etc.).

Origen de las Importaciones de Pollos
Volumen Año 2017

Origen Mes	Brasil tn	EEUU tn	Total tn
Ene	1.007		1.007
Feb	1.026		1.026
Mar	1.574	1	1.575
Abr	1.323		1.323
May			
Jun			
Jul			
Ago			
Sep			
Oct			
Nov			
Dic			
Sub.ene-abr	4.930	1	4.931
Particip %	100	0	

Incluye pollo entero, trozado y subproductos. No incluye otras especies avícolas.

Fuente: Area Avícola-Minagro.con datos de Senasa

Importaciones Mensuales de Pollo Entero, Trozado y Subproductos
Volumen Año 2017

Mes	Cartilago tn	Pechuga	Otros Comest tn	Otros no comest. Tn	Total tn
Ene	117	68		822	1.007
Feb	260		21	745	1.026
Mar	238	1	107	1.229	1.575
Abr	167	161	105	891	1.323
May					
Jun					
Jul					
Ago					
Sept					
Oct					
Nov					
Dic					
Sub.ene-abr	782	231	232	3.686	4.931
Particip,%	16	5	5	75	100

Fuente: Area Avícola-Minagro.con datos de Senasa

Otros no comest :harina de visceras.hueso y carne y medicamentos.

6. Consumo de Carne Aviar

El consumo aparente total de carne aviar registrado durante el año 2017 aumentó 7 % en relación con el mismo período del año 2016. Por su parte, el consumo per cápita alcanzó 44.55 kg/persona/año, aumentando 7% respecto a enero-mayo de 2016.

El consumo de otras carnes en el mismo período del 2017 alcanzó a 57 kg/cápita/año³ en la carne bovina y 12.5. Kg/cápita/año⁴ en la carne porcina.

***Consumo Aparente de Carne Aviar Años 2015/2016/2017**

MES	2015	2016	2017	Dif. 2017/2016	
	Kg/cap/año	Kg/cap/año	Kg/cap/año	%	
E	45,28	39,27	42,77	9	
F	45,95	39,46	42,59	8	
M	45,63	45,70	48,76	7	
A	48,95	45,27	44,46	-2	
M	43,10	45,48	47,36	4	
J	49,90	48,52			
J	48,0	45,38			
A	43,08	48,02			
S	46,58	46,96			
O	44,30	44,29			
N	42,37	48,16			
D	46,23	47,04			
Prom.ene-abr	46,45	42,43	44,65	7	

Fuente: Area Avícola-Minagro con datos de SENASA

* Consumo aparente: producción+impo-expo. No incluye variaciones de stock producidas de un mes a otro.

7. Precios del Pollo

De acuerdo con el relevamiento de INDEC el precio promedio del pollo eviscerado nivel mayorista alcanzó un valor de 20.44\$/kg para el período enero-abril 2017.

³ Fuente: Dirección Nacional de Transformación y Comercialización de Productos Pecuarios. MAGyP

⁴ Fuente: Dir. de Porcinos. MAGyP.

PRECIO DEL POLLO EVISCERADO NIVEL MAYORISTA
INDEC

Mes	2016 \$/Kg	2017 \$/Kg	Coef de Variac.	Dif. 2017/2016 %
E	18,79	18,8	1,0	0,3
F	20,02	19,5	3,7	-2,7
M	21,27	22,7	4,5	6,6
A	19,72	20,8	4,7	5,4
M	18,95			
J	19,39			
J	18,09			
A	20,67			
S	20,71			
O	22,42			
N	20,54			
D	22,13			
Prom.ene-abr	19,95	20,44		2,5

Fuente:Indec

Precios corrientes sin IVA tomados por cajón de 20 kg.

* Coef. de variación: es un indicador de la dispersión de los datos respecto a su promedio. Generalmente se expresa en % y no tiene unidad de medida. Cuanto menor sea el coeficiente, menor será la diferencia entre los datos observados y estarán mejor representados por su promedio.

8. Relación Maíz/Pollo*

**La relación Maíz/Pollo es el cociente entre el precio del pollo (nivel mayorista) y el precio del maíz (Rosario) e indica la cantidad de maíz que se puede adquirir con el valor de 1 kg de pollo.*

Durante el período enero–abril de 2017 la relación se ubicó 7% por debajo del valor del año 2016 como resultado del mayor aumento del precio del maíz (11%) en relación al aumento del precio de pollo mayorista (2.5%).

Relación Maíz/Pollo

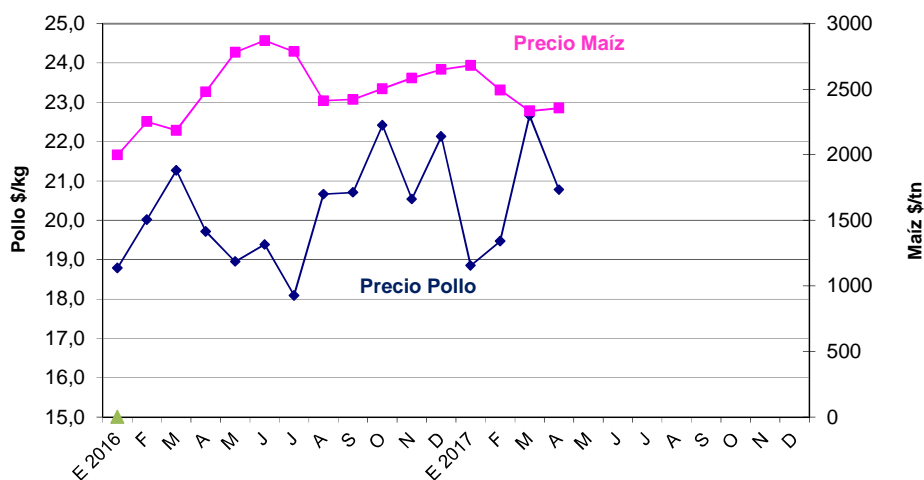
Mes	Relación	Relación
	Maíz-Pollo 2016	Maíz-Pollo 2017
E	9,40	7,03
F	8,89	7,81
M	9,73	9,71
A	7,95	8,82
M	6,81	
J	6,75	
J	6,49	
A	8,57	
S	8,55	
O	8,96	
N	7,95	
D	8,35	
Prom.en-abr	8,99	8,34
Dif. 2017/2016		-7

Fuente: Area Avícola- Aves de Granja y No Tradicionales

Precio Maíz:Rosario-Buenos Aires Bolsa de Cereales, Mercado a Término

Precio pollo :Indec nivel mayorista

Precio del Maíz y del Pollo eviscerado (2016-2017)



Fuente: elaborado por MAGyP, Precio Maíz Rosario -Bs As (Bolsa de Cereales) Mercado a Término .Precio Pollo Mayorista (INDEC)

El precio del pollo minorista aumento 7% respecto al año 2016, estos datos fueron relevados por el instituto de promoción de la carne vacuna (IPCVA).

PRECIOS DEL POLLO EVISCERADO NIVEL CONSUMIDOR (IPCVA)

Mes	2015 \$/kg	2016 \$/Kg	2017 \$/Kg	Dif. 2017/2016 %
E	22,13	32,66	34,2	4,7
F	21,69	33,23	34,6	4,1
M	21,74	36,09	39,7	9,9
A	22,45	34,25	37,3	8,9
M	21,44	33,04		
J	21,21	33,37		
J	21,45	32,66		
A	22,48	33,68		
S	24,86	34,85		
O	25,17	36,68		
N	26,28	35,80		
D	34,92	36,7		
Prome En-abr	22,00	34,06	36,45	7

Fuente: IPCVA

9. Industrialización de Huevos

La cantidad de huevos ingresados en plantas industrializadoras con habilitación de SENASA durante el período enero-abril del año 2017 disminuyó 17% en comparación con el año 2016, alcanzando 323 miles de toneladas.

Producción de Huevos con Destino a Industrialización

Año	2016	2017	Dif. 2017/2016
Mes	Miles de huevos	Miles de huevos	%
E	110.020	101.179	-8
F	90.883	78.542	-14
M	94.004	77.920	-17
A	83.579	65.556	-22
M	81.144		
J	79.903		
J	80.752		
A	88.313		
S	89.915		
O	92.160		
N	98.853		
D	102.740		
Sub. ene-abr	378.487	323.197	-15
Total	1.092.267		

Fuente: Área Avícola-Minagro con datos de Senasa.

10. Exportaciones de Huevo Industrializado

Durante el año de 2017 el volumen de las exportaciones de huevo industrializado disminuyó 15%.

Respecto a la composición, el huevo de uso industrial disminuyó 13% en volumen, la albúmina lo hizo en 19% y la yema en 43% respecto al año 2016. La composición de los envíos es la siguiente: 67% Huevo de Uso Industrial, 18% Yema y 15% Albúmina. SENASA no informó exportaciones de huevo en cáscara y respecto a las importaciones de huevo industrializado, hasta el momento no hubo importación de las mismas.

El valor en U\$S Fob de las importaciones es preliminar y sufrirá cambios en los próximos informes debido a declaraciones de exportación que figuran sin valor.

EXPORTACIONES DE HUEVO INDUSTRIALIZADO

Año 2017

Mes	Huevo uso ind.		Albúmina		Yema	
	Tn.	Mil U\$S	Tn.	Mil U\$S	Tn.	Mil U\$S
Ene	197	454	49	35	45	
Feb	67		48		29	
Mar	348	167	60		71	3
Abr	98	43			51	
May						
Jun						
Jul						
Ago						
Sep						
Oct						
Nov						
Dic						
Subtotal Ene-abr 2017	710	663	157	35	196	3
Subtotal Ene-abr 2016	1.017	2.109	195	1.104	345	133
% 17/16	-30	-69	-19	-97	-43	-98

Fuente: Area Avícola-Minagro con datos de Senasa.

Los Valores en U\$S sujetos a modificación por partidas que figuran en 0.

11. Precios de la Docena de Huevos

De acuerdo con la información del INDEC, el precio de la docena de huevos nivel mayorista se incrementó 24% durante el período enero-abril en relación al mismo período del año 2016, ubicándose el promedio en 14.28 \$/doc.

Precio de la Docena de Huevos Nivel Mayorista

Indec

Mes	2016 \$/doc	2017 \$/doc	* Coef. de Variación	Dif. 2017/2016
E	10,19	14,06	25,1	38
F	10,89	14,06	25,1	29
M	12,24	14,06	25,1	15
A	12,60	14,92	25,1	18
M	12,86			
J	13,07			
J	13,19			
A	13,37			
S	13,70			
O	13,79			
N	13,79			
D	14,06			
Prom.En-abr	11,48	14,28		24

Fuente: INDEC. Sistema de Indices de Precios Mayoristas (SIPM).

Huevos blancos, grandes y medianos.

* Coef. de variación: es un indicador de la dispersión de los datos respecto a su promedio. Generalmente se expresa en % y no tiene unidad de medida. Cuanto menor sea el coeficiente, menor será la diferencia entre los datos observados y estarán mejor representados por su promedio.

12. Relación Maíz/Huevo*

*La relación Maíz/Huevo es el cociente entre el precio del huevo (nivel mayorista) y el precio del maíz (Rosario) e indica la cantidad de maíz que se puede adquirir con el valor de 1 docena de huevos.

Durante enero-abril 2017 la relación Maíz/Huevo alcanzó un valor de 5.81 13% mayor al promedio del año pasado (5.15) como consecuencia de un mayor aumento del precio promedio del huevo (24%) respecto al precio promedio del maíz (11%) .

Relación Maíz /Huevo

Mes	Relación	Relación
	Maíz-Huevo	Maíz-Huevo
	2016	2017
E	5,10	5,24
F	4,84	5,64
M	5,60	6,02
A	5,08	6,33
M	4,62	
J	4,55	
J	4,73	
A	5,54	
S	5,65	
O	5,51	
N	5,34	
D	5,31	
Prom.En-Abr	5,15	5,81

Fuente: Area Avícola, con datos de Indec

con datos de INDEC

Precio Maíz:Rosario-Buenos Aires Bolsa de Cereales ,Mercado a Término

INDICADORES DE OFERTA Y DEMANDA DE CARNE AVIAR

AÑO Mes	OFERTA				DEMANDA					
	FAENA (miles cab)	PRODUCCION (miles tn)	IMPORTACION		EXPORTACION 1		EXPORTACION 2		CONSUMO AP.3 (miles tn)	CONSUMO TOTAL (kg/cap/año)
			(miles tn)	*(miles U\$S FOB)	(miles tn)	*(miles de U\$S FOB)	(miles tn)	(miles U\$S FOB)		
2015	729.929	1.969	10,1	10.269	182	293.200	242	344.783	1.798	42,83
E	63.944	179	0,67	683	17,818	30.722	27,092	38.914	161	45,284
F	57.468	160	0,437	430	12,053	19.450	15,555	22.640	148	45,946
M	62.402	176	0,50	479	13,763	22.442	20,191	28.723	163	45,631
A	63.834	183	0,68	596	14,828	22.786	19,512	26.577	169	48,953
M	58.361	169	0,63	921	16,474	25.124	21,899	29.619	154	43,097
J	63.695	187	0,92	1.133	15,613	24.991	20,811	29.109	172	49,902
J	64.227	187	0,71	626	17,086	28.538	21,157	34.451	171	48,001
A	57.761	168	1,19	1.333	15,544	24.349	19,825	27.190	154	43,075
S	61.765	178	0,80	806	18,156	29.380	22,170	32.248	161	46,577
O	59.894	172	1,05	921	15,583	23.859	21,485	27.739	158	44,300
N	55.766	159	1,09	1.032	14,083	20.733	17,529	22.740	146	42,367
D	60.811	174	1,43	1.309	10,734	20.825	14,757	24.833	165	46,230
2016	704.023	2.055	18	32.929	149	90.493	195	129.147	1.924	45,43
E	55.134	153	0,64	645	12,214	21.437	16,174	24.880	141	39,27
F	50.953	141	0,83	783	9,138	6.146	11,729	16.693	133	39,461
M	59.425	172	1,29	1.508	8,797	6.028	12,762	15.857	164	45,70
A	57.072	167	2,17	2.265	11,397	7.184	13,872	10.681	158	45,274
M	59.302	175	1,76	1.647	12,709	5.589	17,731	8.688	164	45,48
J	60.502	182	2,03	4.162	14,864	1.750	18,907	8.489	169	48,520
J	58.412	173	2,23	5.426	12,291	3.095	15,656	5.904	163	45,38
A	63.446	187	2,12	6.442	16,607	4.010	20,681	9.824	173	48,016
S	60.458	177	1,08	1.135	14,389	19.743	19,180	8.642	163	46,96
O	57.471	169	1,78	3.878	11,335	6.103	15,182	8.589	159	44,291
N	59.929	178	2,14	5.039	12,669	6.651	17,022	7.835	168	48,16
D	61.919	181	0,00	0	12,217	2.758	16,540	3.064	169	47,045
2017	299.341	866	7	8.890	66	30.798	86	39.291	807	44,93
E	60.749	172	1,01	877	15,559	5.939	17,635	7.585	158	42,8
F	53.221	152	1,03	1.225	11,307	4.808	15,908	6.358	142	42,6
M	65.452	191	1,58	1.563	13,064	7.197	16,707	8.746	180	48,8
A	58.039	170	1,32	2.361	12,274	5.817	16,328	7.606	159	44,5
M	61.880	181	1,84	2.864	13,666	7.038	18,941	8.996	169	47,4
Ene-May 2017	299.341	866	6,77	8.890	66	30.798	86	39.291	807	44,93
Ene-May 2016	281.885	807	6,69	6.848	54	46.383	72	76.799	760	42,30
%Dif Ene -May 17/16	6,2	7,3	1,2	29,8	21,4	-33,6	18,3	-48,8	6,2	6,2

Fuente:elaborado por Area Avícola , Aves de Granja y No Tradicionales MAGyP

Faena: en establecimientos con habilitación de SENASA

Producción plantas de faena municipales y provinciales , peso pollo vivo de avimetría rendimiento año 2017 85%

Exportación 1: se incluyen solamente los productos comestibles exportados que inciden en el cálculo del consumo. No se incluyen productos no comestibles ni garras. Fuente SENASA

Exportación 2: exportaciones totales de productos avícolas (pollos y pavos, entero, trozado y subproductos) Fuente SENASA

Consumo ap. 3: consumo aparente = producción + impo - expo. No incluye variaciones de stock de un mes a otro.

Los valores en U\$S Fob pueden sufrir cambios debido a partidas que figuran en 0 Son solo estimativos



Ministro de Agroindustria
Cdr..Ricardo Buryaile

Secretario de Agricultura, Ganadería y Pesca
Lic. Ricardo Negri

Subsecretario de Ganadería
Ing. Rodrigo Troncoso

Director Nacional de Ganadería
Ing. Agr. Daniel Papotto

**Directora de Aves de Granja y
No Tradicionales**
Ing. Agr. Karina lamelas

Area Aves
Ing. Zoot. Gisela Mair
Lic. Graciela Beczkowski
(54-11) 4349-2157/2023
klamel@magyp.gob.ar
gmarm@magyp.gob.ar
renavi@magyp.gob.ar

Av. Paseo Colón 922 3º piso – of. 321

(C1063ACW) Buenos Aires - Argentina

Permitida su reproducción citando la fuente

www.agroindustria.gob.ar